



# Lipa Piotrowska – osiedle niekompletne

1973 2009 2011 2017 2019

Rada Osiedla Lipa Piotrowska

Wrocław, 22 marca 2019

## Problemy zgłoszone na spotkaniu z Prezydentem Wrocławia - 2017

---



W prezentacji odnosimy się do tematów zgłoszonych na spotkaniu przedstawicieli Rady Osiedla Lipa Piotrowska z panem prezydentem Rafałem Dutkiewiczem, w których uczestniczyli także dyrektorzy Departamentu Spraw Społecznych, Biura Rozwoju Wrocławia oraz Wydziału Inżynierii Miejskiej. Spotkanie odbyło się we wrześniu 2017 r.

# Zespół Urbanistyczny Kminkowa - osiedle w polu kukurydzy?

## Osiedle wymyślone przez urbanistów z BRW

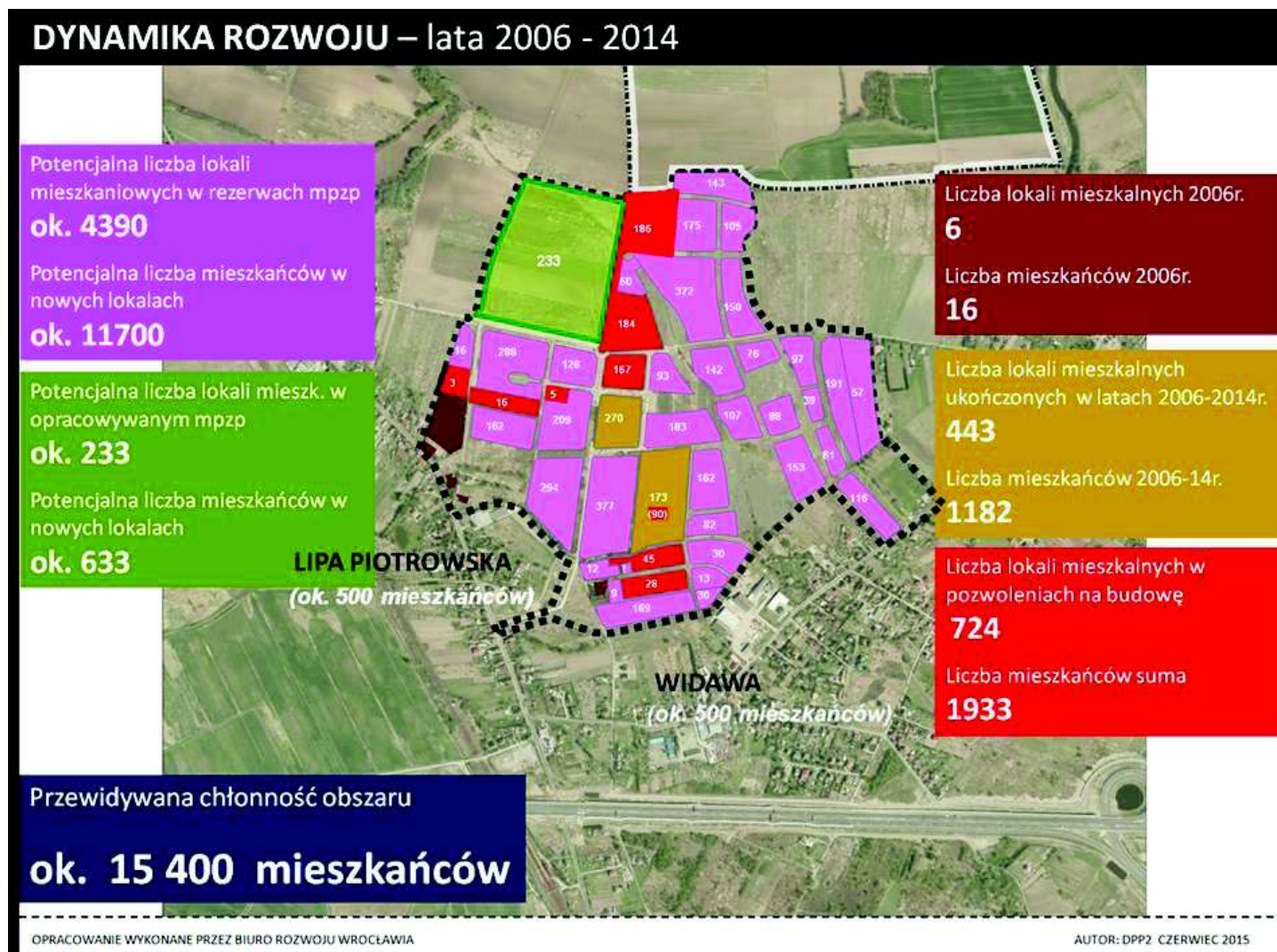
**1973** – włączenie Lipy Piotrowskiej do Wrocławia

**2009** – uchwalenie pierwszego MPZP dla Zespołu Urbanistycznego Kminkowa

**2011** – początek zabudowy wielorodzinnej



# Zespół Urbanistyczny Kminkowa - osiedle w polu kukurydzy? Osiedle wymyślone przez urbanistów z BRW



# Zespół Urbanistyczny Kminkowa - osiedle w polu kukurydzy?

## Osiedle wymyślone przez urbanistów z BRW

### Liczba mieszkań oddanych do użytku:

SM Osada	-	421
Dach Bud	-	762*
Marbud	-	387
Parcel	-	127
Hajto	-	36

**Razem - 1733**

### Liczba mieszkań budowanych:

SM Osada	-	90 **
Dach Bud	-	723
Marbud	-	
Parcel	-	12
Hajto	-	
Domax	-	90
K&T Dom	-	10

**Razem - 943**

**łącznie - 2676 mieszkań ~ X 3 = 8028 mieszkańców**

(bez starej zabudowy, nowej zabudowy indywidualnej, niewymienionych deweloperów oraz przygotowywanych inwestycji Marbudu i Hajto)

\* razem z mieszkaniami oddawanymi aktualnie do użytku

\*\* razem z mieszkaniami obecnie projektowanymi

# 1. Wyodrębnienie budżetu inwestycyjnego dla osiedli

- Rady Osiedli wskazywałyby najbardziej potrzebne w danym roku inwestycje
- Podział środków na poszczególne osiedla powinien uwzględniać nie tylko liczbę mieszkańców, ale także bardzo duże niedoinwestowanie osiedli na północnych obrzeżach Wrocławia
- Liczba osób zameldowanych nie jest adekwatna do faktycznej liczby mieszkańców
- Szybkie uruchomienie budżetu dla osiedli jest ważne także w kontekście zmian zasad WBO i odejścia od podziału Wrocławia na rejony oraz ewolucji WBO w kierunku niewielkiej ilości dużych projektów ponadosiedlowych



## 2. Rozwój transportu publicznego – linia autobusowa z pętli Kminkowa przez most Milenijny i węzeł przesiadkowy Kwiska

Jak najszybsze utworzenie nowej linii autobusowej (lub przedłużenie jednej z istniejących linii) w celu połączenia Zespołu Urbanistycznego Kminkowa z osiedlami położonymi w zachodniej i południowo-zachodniej części Wrocławia

linia autobusowa  
z pętli Kminkowa,  
fot. tuż po uruchomieniu  
w styczniu 2018 r.







## 2. Rozwój transportu publicznego – linia autobusowa z pętli Kminkowa przez most Milenijny i węzeł przesiadkowy Kwiska

- Petycja do Prezydenta Wrocławia – ponad 1400 podpisów i liczne komentarze <https://www.petycjeonline.com/autobus-kwiska>
- Sondaż preferencji mieszkańców – preferowana trasa przez most Milenijny, węzeł Kwiska, na Ostatnim Groszu, Gądowiankę, FAT...

- Uchwały 5 Rad Osiedli z września 2018 r.:

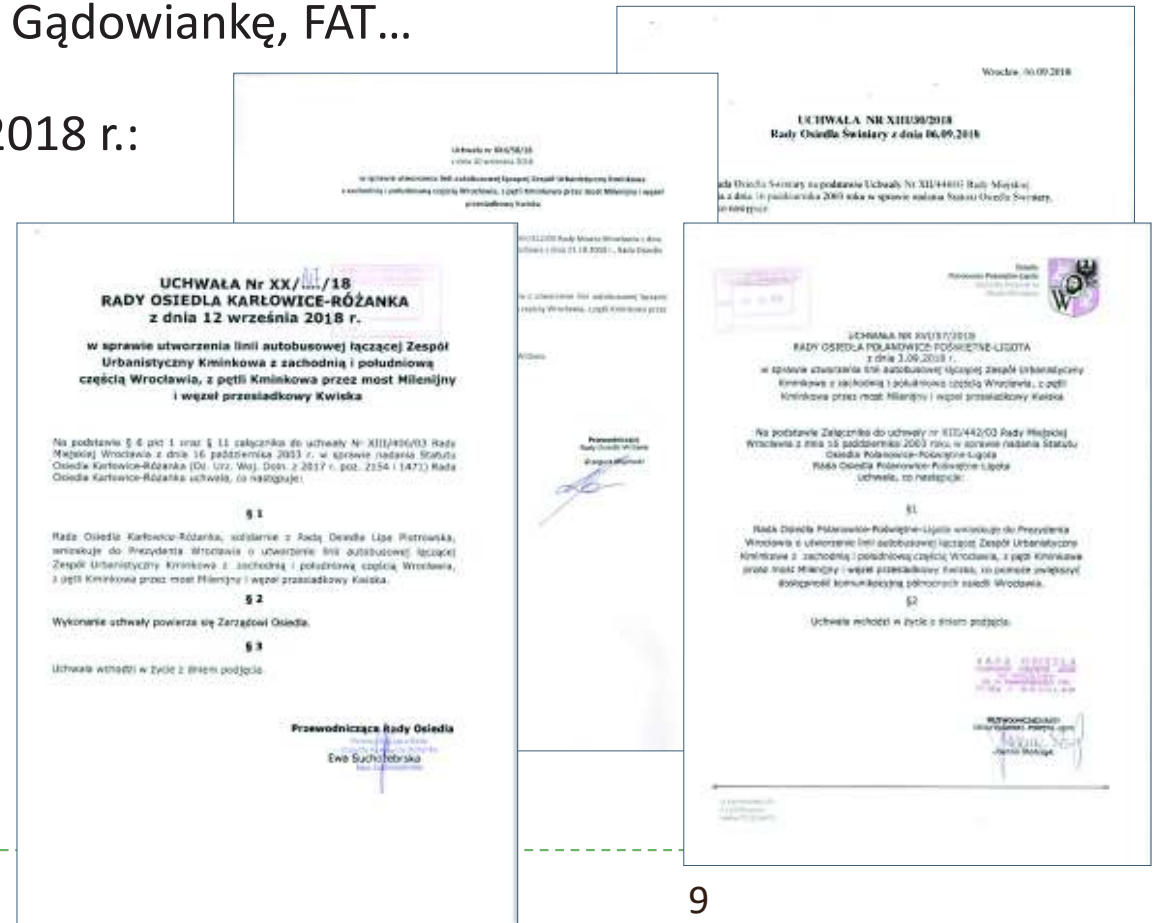
RO Lipa Piotrowska

RO Widawa

RO Świniary

RO Polanowice-Poświętne-Ligota

RO Karłowice-Różanka



# 2. Rozwój transportu publicznego – linia autobusowa z pętli Kminkowa przez most Milenijny i węzeł przesiadkowy Kwiska

**Osiedle Lipa Piotrowska**  
Jednostka Administracyjna Miasta Wrocławia

**Osiedle Lipa Piotrowska**  
Jednostka Administracyjna Miasta Wrocławia

**Osiedle Lipa Piotrowska**  
Jednostka Administracyjna Miasta Wrocławia

Departament Nieruchomości i Eksploatacji

**Pani Elżbieta Cegiela**  
Przewodnicząca Rady Osiedla Lipa Piotrowska

Wrocław, 22 marca 2018 r.

WTR-27.7240.1.59.2018.4L

W odpowiedzi na całość korespondencji z dnia 5, 14 i 15 marca 2018 r. dotyczącej przedłużenia linii 101 z ulicy Kminkowej oraz w nawiązaniu do Pani spotkania z Panem Arkadiuszem Woroniakiem Kierownikiem Działu Miejskiego Transportu Publicznym w siedzibie Wydziału Transportu Urzędu Miejskiego Wrocławia uprzejmie informuję, że w chwili obecnej obsługę komunikacyjną osiedla przy ulicy Kminkowej oraz Łódzkiej i Widawskiej zapewniają linie autobusowe: 105, 108 i 111. Linie te zapewniają dojazd do węzłów przesiadkowych m. in. Bezpieczna, Bałtycka, Broniewskiego, gdzie istnieje możliwość dokonania dogodne przesiadki na linie tramwajowe: 1, 7, 8, 15 lub autobusowe: K, 118, 119, 130, 132, 142, 144, 319 które zapewniają dojazd do centrum miasta, jak i do większości wrocławskich osiedli.

W temacie przedłużenia linii 101 do ulicy Kminkowej informuję, że przy obecnej liczbie tramwajów i autobusów kursujących przez przystanek autobusowo-tramwajowy „Kwiska”, tj. 53 pojazdy/ godzinę, zatrzymanie na nim kolejnej linii autobusowej spowoduje całkowity brak jego przepuszczalności.

Należy przy tym zauważyć, że w mieście o tak złożonej topografii jak Wrocław, organizacja komunikacji zbiorowej musi opierać się o system przesiadek, a celem wrocławskiej komunikacji zbiorowej jest takie zorganizowanie transportu publicznego, aby w 90% zapewnić każdemu z mieszkańców osiągnięcie celu podróży z maksymalnie jedną przesiadką, która, co należy podkreślić, nie generuje dodatkowych kosztów z nią związanych, z uwagi na obowiązującą od 2008 r. taryfę biletową, która umożliwia osiągnięcie celu podróży z jedną przesiadką bez ponoszenia dodatkowych kosztów. W związku z powyższym, aby podnieść komfort podróży, zisaną możliwość działania by w miarę możliwości zminimalizować czas oczekiwania na przesiadkę.

Reasumując, aktualna oferta przewoźowa jest dostosowana do zapotrzebowania na komunikację na danym ciągu komunikacyjnym i zapewnia połączenie z centrum miasta, dlatego też nie jest planowane przedłużenie linii 101 z ulicy Kminkowej do pętli przy ulicy Kminkowej.

*[Podpis]*  
Wzrostek Transportu  
Biuro Zarządzania Transportem Publicznym  
Urząd Mi. Wrocławia - Komunikacja  
ul. Szpitalna 4, 50-832 Wrocław  
tel. +48 71 71 02 11  
fax +48 71 71 02 00  
wroclaw@wpz.pl  
www.wroclaw.pl

Departament Nieruchomości i Eksploatacji

**Pani Elżbieta Cegiela**  
Przewodnicząca Rady Osiedla Lipa Piotrowska  
<lipa\_piotrowska@osiedla.wroclaw.pl>

Wrocław, 21 maja 2018 r.

WTR-27.7240.1.59.2018.4L

W odpowiedzi na pismo RO-LP-W006/2018.2C z dnia 7 maja 2018 r. uprzejmie informuję, że podtrzymujemy swoje stanowisko wyrażone w piśmie WTR-27.7240.1.59.2018.4L z dnia 22 marca 2018 r.

Równocześnie informuję, że obecnie zostały uruchomione Kompleksowe Badania Ruchu w naszym mieście, realizowane przez Departament Zrównoważonego Rozwoju, które pozwolą określić jakim celom podróży są zainteresowani mieszkańcy poszczególnych osiedli. Przeprowadzone analizy otrzymanych wyników, pozwolą dokładniej określić, w postaci komputerowej mapy powiązań komunikacyjnych, połączenia jakimi się na co dzień posługują Mieszkańcy. Taki komputerowy model umożliwi nam lepsze prognozowanie rozkładu ruchu w wyniku realizacji poszczególnych inwestycji, a jednocześnie pozwoli lepiej dopasować ofertę przewoźową do bieżących i przyszłych potrzeb. W ciągu najbliższych miesięcy ankietery i analitycy będą gromadzić dane o ruchu w wielu miejscach miasta, a do wybranych gospodarstw domowych zostaną skierowane ankiety. Podobne dane zbierane będą przez portal internetowy.

Jednocześnie uruchomiono pracowni nad Planem Zrównoważonego Mobilności Międziesiedlisk w ramach którego zaplanowano cykl spotkań z mieszkańcami, na których zbierane będą uwagi i propozycje odnośnie sposobów przemieszczania się mieszkańców. Planujemy, że w drugim półroczu bieżącego roku będziemy dysponowali pierwszymi wynikami danych ankiet, co pozwoli nam na prawidłowe ustosunkowanie się do przedmiotowego wniosku.

*[Podpis]*  
Wzrostek Transportu  
Biuro Zarządzania Transportem Publicznym  
Urząd Mi. Wrocławia - Komunikacja  
ul. Szpitalna 4, 50-832 Wrocław  
tel. +48 71 71 02 11  
fax +48 71 71 02 00  
wroclaw@wpz.pl  
www.wroclaw.pl

Departament Nieruchomości i Eksploatacji

**Pani Elżbieta Cegiela**  
Przewodnicząca Rady Osiedla Lipa Piotrowska  
<elzbieta.cegiela@osiedla.wroclaw.pl>

Wrocław, 17 sierpnia 2018 r.

WTR-27.7240.1.59.2018.4L

W odpowiedzi na Pani kolejne wystąpienie z dnia 23 lipca 2018 r. dotyczące utworzenia linii autobusowej na trasie Kminkowa-Kwiska, jak również Pani spotkania z Kierownikiem Działu Zarządzania Transportem Publicznym w siedzibie Wydziału Transportu Urzędu Miejskiego Wrocławia uprzejmie informuję, że podtrzymujemy swoje stanowisko w przedmiotowej sprawie przekazane w piśmie WTR-27.7240.1.59.2018.4L z dnia 22 marca i 21 maja 2018 r.

Jednocześnie ponownie informuję, że zostały przeprowadzone Kompleksowe Badania Ruchu, zainicjowane przez Departament Zrównoważonego Rozwoju Urzędu Miejskiego Wrocławia, które pozwolą określić jakim celom podróży są zainteresowani mieszkańcy poszczególnych osiedli. Przeprowadzone analizy otrzymanych wyników, pozwolą dokładniej, w postaci mapy powiązań komunikacyjnych, połączenia jakimi się na co dzień posługują Mieszkańcy. Taki komputerowy model umożliwi lepiej prognozowanie rozkładu ruchu w wyniku realizacji poszczególnych inwestycji, a jednocześnie pozwoli lepiej dopasować ofertę przewoźową do bieżących i przyszłych potrzeb.

Zgodnie z informacją otrzymaną od Pani Dyrektora Biura Zrównoważonego Rozwoju Urzędu Miejskiego Wrocławia, w drugim półroczu bieżącego roku w podobnym zamierzeniu, tj. Departamentu Zrównoważonego Rozwoju Urzędu Miejskiego Wrocławia, będą pierwsze wyniki ankiet, pozwalające między innymi na ocenę skłonności zgłoszonego przez Panią postulatu dotyczącego utworzenia połączenia na trasie Lipa Piotrowska – Kwiska.

*[Podpis]*  
Wzrostek Transportu  
Biuro Zarządzania Transportem Publicznym  
Urząd Mi. Wrocławia - Komunikacja  
ul. Szpitalna 4, 50-832 Wrocław  
tel. +48 71 71 02 11  
fax +48 71 71 02 00  
wroclaw@wpz.pl  
www.wroclaw.pl

Departament Nieruchomości i Eksploatacji

**Pani Elżbieta Cegiela**  
Przewodnicząca Rady Osiedla Lipa Piotrowska

Wrocław, 22 marca 2018 r.

WTR-27.7240.1.59.2018.4L

W odpowiedzi na całość korespondencji z dnia 5, 14 i 15 marca 2018 r. dotyczącej przedłużenia linii 101 z ulicy Kminkowej oraz w nawiązaniu do Pani spotkania z Panem Arkadiuszem Woroniakiem Kierownikiem Działu Miejskiego Transportu Publicznym w siedzibie Wydziału Transportu Urzędu Miejskiego Wrocławia uprzejmie informuję, że w chwili obecnej obsługę komunikacyjną osiedla przy ulicy Kminkowej oraz Łódzkiej i Widawskiej zapewniają linie autobusowe: 105, 108 i 111. Linie te zapewniają dojazd do węzłów przesiadkowych m. in. Bezpieczna, Bałtycka, Broniewskiego, gdzie istnieje możliwość dokonania dogodne przesiadki na linie tramwajowe: 1, 7, 8, 15 lub autobusowe: K, 118, 119, 130, 132, 142, 144, 319 które zapewniają dojazd do centrum miasta, jak i do większości wrocławskich osiedli.

W temacie przedłużenia linii 101 do ulicy Kminkowej informuję, że przy obecnej liczbie tramwajów i autobusów kursujących przez przystanek autobusowo-tramwajowy „Kwiska”, tj. 53 pojazdy/ godzinę, zatrzymanie na nim kolejnej linii autobusowej spowoduje całkowity brak jego przepuszczalności.

Należy przy tym zauważyć, że w mieście o tak złożonej topografii jak Wrocław, organizacja komunikacji zbiorowej musi opierać się o system przesiadek, a celem wrocławskiej komunikacji zbiorowej jest takie zorganizowanie transportu publicznego, aby w 90% zapewnić każdemu z mieszkańców osiągnięcie celu podróży z maksymalnie jedną przesiadką, która, co należy podkreślić, nie generuje dodatkowych kosztów z nią związanych, z uwagi na obowiązującą od 2008 r. taryfę biletową, która umożliwia osiągnięcie celu podróży z jedną przesiadką bez ponoszenia dodatkowych kosztów. W związku z powyższym, aby podnieść komfort podróży, zisaną możliwość działania by w miarę możliwości zminimalizować czas oczekiwania na przesiadkę.

Reasumując, aktualna oferta przewoźowa jest dostosowana do zapotrzebowania na komunikację na danym ciągu komunikacyjnym i zapewnia połączenie z centrum miasta, dlatego też nie jest planowane przedłużenie linii 101 z ulicy Kminkowej do pętli przy ulicy Kminkowej.

*[Podpis]*  
Wzrostek Transportu  
Biuro Zarządzania Transportem Publicznym  
Urząd Mi. Wrocławia - Komunikacja  
ul. Szpitalna 4, 50-832 Wrocław  
tel. +48 71 71 02 11  
fax +48 71 71 02 00  
wroclaw@wpz.pl  
www.wroclaw.pl

Departament Nieruchomości i Eksploatacji

**Pani Elżbieta Cegiela**  
Przewodnicząca Rady Osiedla Lipa Piotrowska  
<lipa\_piotrowska@osiedla.wroclaw.pl>

Wrocław, 21 maja 2018 r.

WTR-27.7240.1.59.2018.4L

W odpowiedzi na pismo RO-LP-W006/2018.2C z dnia 7 maja 2018 r. uprzejmie informuję, że podtrzymujemy swoje stanowisko wyrażone w piśmie WTR-27.7240.1.59.2018.4L z dnia 22 marca 2018 r.

Równocześnie informuję, że obecnie zostały uruchomione Kompleksowe Badania Ruchu w naszym mieście, realizowane przez Departament Zrównoważonego Rozwoju, które pozwolą określić jakim celom podróży są zainteresowani mieszkańcy poszczególnych osiedli. Przeprowadzone analizy otrzymanych wyników, pozwolą dokładniej określić, w postaci mapy powiązań komunikacyjnych, połączenia jakimi się na co dzień posługują Mieszkańcy. Taki komputerowy model umożliwi nam lepsze prognozowanie rozkładu ruchu w wyniku realizacji poszczególnych inwestycji, a jednocześnie pozwoli lepiej dopasować ofertę przewoźową do bieżących i przyszłych potrzeb. W ciągu najbliższych miesięcy ankietery i analitycy będą gromadzić dane o ruchu w wielu miejscach miasta, a do wybranych gospodarstw domowych zostaną skierowane ankiety. Podobne dane zbierane będą przez portal internetowy.

Jednocześnie uruchomiono pracowni nad Planem Zrównoważonego Mobilności Międziesiedlisk w ramach którego zaplanowano cykl spotkań z mieszkańcami, na których zbierane będą uwagi i propozycje odnośnie sposobów przemieszczania się mieszkańców. Planujemy, że w drugim półroczu bieżącego roku będziemy dysponowali pierwszymi wynikami danych ankiet, co pozwoli nam na prawidłowe ustosunkowanie się do przedmiotowego wniosku.

*[Podpis]*  
Wzrostek Transportu  
Biuro Zarządzania Transportem Publicznym  
Urząd Mi. Wrocławia - Komunikacja  
ul. Szpitalna 4, 50-832 Wrocław  
tel. +48 71 71 02 11  
fax +48 71 71 02 00  
wroclaw@wpz.pl  
www.wroclaw.pl

Departament Nieruchomości i Eksploatacji

**Pani Elżbieta Cegiela**  
Przewodnicząca Rady Osiedla Lipa Piotrowska

Wrocław, 17 sierpnia 2018 r.

WTR-27.7240.1.59.2018.4L

W odpowiedzi na Pani kolejne wystąpienie z dnia 23 lipca 2018 r. dotyczące utworzenia linii autobusowej na trasie Kminkowa-Kwiska, jak również Pani spotkania z Kierownikiem Działu Zarządzania Transportem Publicznym w siedzibie Wydziału Transportu Urzędu Miejskiego Wrocławia uprzejmie informuję, że podtrzymujemy swoje stanowisko w przedmiotowej sprawie przekazane w piśmie WTR-27.7240.1.59.2018.4L z dnia 22 marca i 21 maja 2018 r.

Jednocześnie ponownie informuję, że zostały przeprowadzone Kompleksowe Badania Ruchu, zainicjowane przez Departament Zrównoważonego Rozwoju Urzędu Miejskiego Wrocławia, które pozwolą określić jakim celom podróży są zainteresowani mieszkańcy poszczególnych osiedli. Przeprowadzone analizy otrzymanych wyników, pozwolą dokładniej, w postaci mapy powiązań komunikacyjnych, połączenia jakimi się na co dzień posługują Mieszkańcy. Taki komputerowy model umożliwi lepiej prognozowanie rozkładu ruchu w wyniku realizacji poszczególnych inwestycji, a jednocześnie pozwoli lepiej dopasować ofertę przewoźową do bieżących i przyszłych potrzeb.

Zgodnie z informacją otrzymaną od Pani Dyrektora Biura Zrównoważonego Rozwoju Urzędu Miejskiego Wrocławia, w drugim półroczu bieżącego roku w podobnym zamierzeniu, tj. Departamentu Zrównoważonego Rozwoju Urzędu Miejskiego Wrocławia, będą pierwsze wyniki ankiet, pozwalające między innymi na ocenę skłonności zgłoszonego przez Panią postulatu dotyczącego utworzenia połączenia na trasie Lipa Piotrowska – Kwiska.

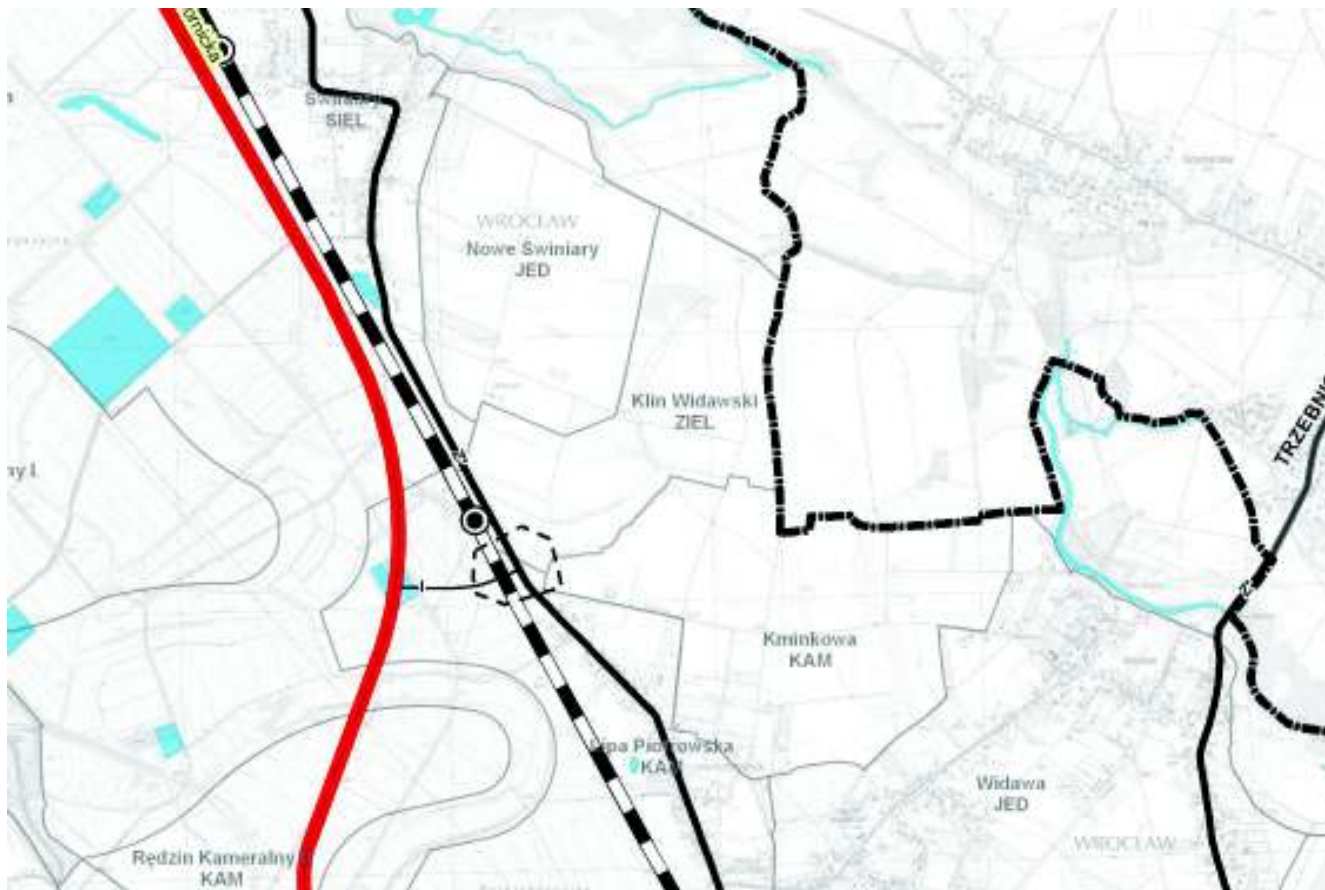
*[Podpis]*  
Wzrostek Transportu  
Biuro Zarządzania Transportem Publicznym  
Urząd Mi. Wrocławia - Komunikacja  
ul. Szpitalna 4, 50-832 Wrocław  
tel. +48 71 71 02 11  
fax +48 71 71 02 00  
wroclaw@wpz.pl  
www.wroclaw.pl

## 2. Rozwój transportu publicznego – linia autobusowa z pętli Kminkowa przez most Milenijny i węzeł przesiadkowy Kwiska

---

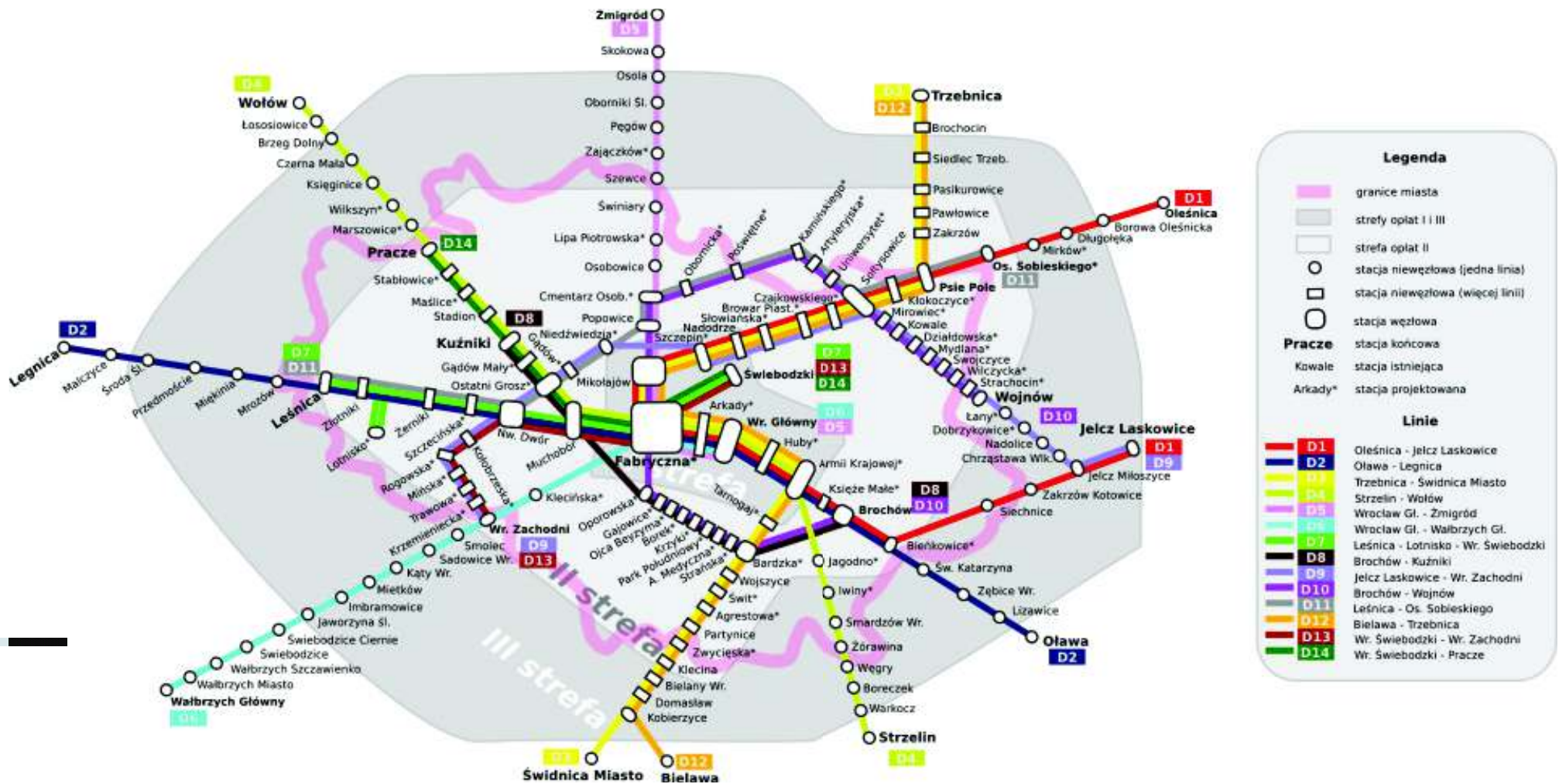


## 2. Rozwój transportu publicznego – budowa przystanku kolejowego „Lipa Piotrowska” na wysokości ul. Perzowej



W Studium Wrocławia przystanek kolejowy „Lipa Piotrowska” jest uwzględniony od wielu lat

## 2. Rozwój transportu publicznego – budowa przystanku kolejowego „Lipa Piotrowska” na wysokości ul. Perzowej



Konceptcja sieci kolei aglomeracyjnej Wrocławia według Urzędu Marszałkowskiego z wykorzystaniem m.in. Kolei Dolnośląskich. Źródło: Wikipedia

### 3. Budowa szkoły

Konieczność szybkiego przystąpienia do budowy zespołu szkolno-przedszkolnego na terenie Zespołu Urbanistycznego Kminkowa dla dzieci z osiedli: Lipa Piotrowska, Widawa i Świniary

27 grudnia 2018 r.  
prezydent Wrocławia  
Jacek Sutryk podpisał  
zarządzenie o nieodpłatnym  
przejęciu gruntu od Skarbu  
Państwa pod budowę zespołu  
szkolno-przedszkolnego  
(zarz. nr 147/18)



## 4. Rozwój niezbędnej infrastruktury drogowo-chodnikowej na terenie Zespołu Urbanistycznego Kminkowa

---

Inwestycje niezbędne dla prawidłowego funkcjonowania osiedla, m.in.:

- budowa ul. Lawendowej
- budowa brakujących odcinków ulic: Tymiankowej, Waniliowej i Kminkowej
- budowa ulicy łączącej ul. Lawendową i ul. Waniliową z ul. Pełczyńską
- budowa ul. Melisowej

Problemy:

- wieloletnie opóźnienia w stosunku do zabudowy mieszkaniowej
- nieegzekwowanie od niektórych deweloperów zobowiązań dotyczących budowy ulic i chodników
- budowanie prowizorek, ulic bez chodników, odwodnienia, oświetlenia
- zła jakość wykonanych robót

## 4. Rozwój niezbędnej infrastruktury drogowo-chodnikowej na terenie Zespołu Urbanistycznego Kminkowa

Wieloletnie opóźnienia w stosunku do zabudowy mieszkaniowej

Ulica Laurowa miała zostać wybudowana do listopada 2016 r., wybudowano ją w połowie 2018 r.  
(budowa współfinansowana przez SM OSADA w 70%)



Fot. mieszkańców  
ul. Laurowej z 2017 r.



## 4. Rozwój niezbędnej infrastruktury drogowo-chodnikowej na terenie Zespołu Urbanistycznego Kminkowa

Wieloletnie opóźnienia w stosunku do zabudowy mieszkaniowej



Ulica Lawendowa



Inwestycja, którą miał współfinansować deweloper budujący Osiedle Lawendowe (jedyny dojazd i dojście do kompleksu domków powstających od 2012 r.). Zgodnie z planem zamówień ZDiUM, powinna być zrealizowana w 2017 r. – przetarg został ogłoszony w lutym 2019 r.

Zaprojektowano ulicę (KDD) - bez kanalizacji deszczowej, z nawierzchnią z kostki betonowej

## 4. Rozwój niezbędnej infrastruktury drogowo-chodnikowej na terenie Zespołu Urbanistycznego Kminkowa

Niewyegzekwowanie od niektórych deweloperów zobowiązań dotyczących budowy ulic i chodników

Hajto Development Group miał wybudować jedynie chodnik na ul. Cynamonowej (ok. 300 m) na odcinku pomiędzy ul. Waniliową a Tymiankową



Brak chodnika m.in. utrudnia dostęp do terenu rekreacyjnego, który powstał w ramach WBO

## 4. Rozwój niezbędnej infrastruktury drogowo-chodnikowej na terenie Zespołu Urbanistycznego Kminkowa

Budowanie prowizorek, ulic bez chodników, odwodnienia, oświetlenia

Ul. Kminkowa na odcinku od ul. Szałwiowej do pętli autobusowej wybudowana w 2017 r. – jezdnia o szer. 4,5 m z mijankami, bez odwodnienia, chodników i oświetlenia



## 4. Rozwój niezbędnej infrastruktury drogowo-chodnikowej na terenie Zespołu Urbanistycznego Kminkowa

Budowanie prowizork, ulic bez chodników, odwodnienia, oświetlenia



Ul. Kminkową na odcinku od ul. Szałwiowej do rowu ma przebudowywać w 2021 r. Dach Bud, zabraknie ok. 80 m do pętli autobusowej

## 4. Rozwój niezbędnej infrastruktury drogowo-chodnikowej na terenie Zespołu Urbanistycznego Kminkowa

Zła jakość wykonanych robót

Ul. Tymiankowa po przebudowie – sierpień 2016 r.,  
tumany pyłu na poboczu wysypanym kruszywem,  
a po deszczu kałuże



## 4. Rozwój niezbędnej infrastruktury drogowo-chodnikowej na terenie Zespołu Urbanistycznego Kminkowa

---

Zła jakość wykonanych robót



Ul. Cynamonowa po przebudowie i wybudowaniu brakującego odcinka pomiędzy ul. Tymiankową a Pełczyńską – zakończenie robót w 2018 r.

Wykopano rów odwadniający ulicę na terenie jedynej na osiedlu działki miejskiej z funkcją zieleni parkowej, niweczając plany w ramach WBO, tymczasem ulica tonie w kałużach

## 5. Przebudowa ul. Pełczyńskiej


---

Uwzględnienie w ramach zadania 04150 i projektów uzupełniających wszystkich postulatów mieszkańców z petycji skierowanej w lipcu 2016 r. do Prezydenta Wrocławia w sprawie przebudowy ul. Pełczyńskiej, m.in.:

- budowa dwustronnych chodników na całej długości ulicy
- budowa ścieżek/dróg rowerowych na całej długości ul. Pełczyńskiej
- przejścia dla pieszych z azylami
- wprowadzenie rozwiązań usprawniających ruch samochodowy w okolicy ronda Kielara
- wymiana starych lamp i zastąpienie napowietrznych linii energetycznych liniami podziemnymi
- uporządkowanie zieleni, nowe nasadzenia
- budowa parkingu w pobliżu stacji kolejowej Wrocław-Osobowice (parking typu Park&Ride).

# 5. Przebudowa ul. Pełczyńskiej

Projekt nie obejmuje ul. Pełczyńskiej od ul. Kminkowej do ul. Kominiarskiej



**Notatka z spotkania z przedstawicielami Rady Osiedla**  
**Lipa Piotrowska**

**Temat:** Planowana przebudowa drogi wojewódzkiej nr 342 w zakresie ul. Pełczyńskiej


**Miejsce spotkania:** siedziba OIG.

**Termin spotkania:** czwartek 25.09.2017 godz. 14.00.

**Obecni:** zgodnie z załączoną listą obecności.

**Przebieg spotkania:**

- Projektant zadania przedstawił zmiany wprowadzone do dokumentacji projektowej w celu uwzględnienia postulatów Rady Osiedla.
  - uzupełniono odcinek chodnika o ścieżkę rowerową od Centrostaku do rondel.
  - zaprojektowano dodatkowy azyl na przejściu dla pieszych przy Centrostaku;
  - wprowadzono priorytet dla pieszych i rowerzystów w stowarku do zjazdów;
  - we wszystkich lokalizacjach, w których tylko było to możliwe, wprowadzono azyle dla pieszych, między innymi w rejonie ul. Ostowej, ul. Kminkowej i Kominiarskiej (z uwagi na zbyt małą szerokość pasa drogowego przy stacji kolejowej Wrocław Osobowice zaprojektowano tzw. przejście aktywne);
  - doprojektowano odcinek chodnika i ścieżki rowerowej od ul. Kminkowej do granicy robót realizowanych przez firmę Skanska
  - doprojektowano chodnik przy zjeździe do stacji kolejowej Wrocław Osobowice
  - skorygowano przebieg łuku na skrzyżowaniu z ul. Kominiarską, dla ułatwienia przejeżdżności autobusów komunikacji miejskiej
- Projektant, po analizie zagadnienia, przedstawił argumenty niemożności zaprojektowania postulowanego przez Radę Osiedla prawokretny na Otwolnicę Śródmiejską omijającego rondo W. Kielara. Decydujące znaczenie ma brak możliwości wykonania zgodnej z przepisami długości pasa włączenia
- Projektant wyjaśnił, wynikający z obowiązujących przepisów, brak możliwości wykształcenia pasa do lewostronny do Tangpiastu, wnioskowanego przez przedstawicieli Rady Osiedla. Postulat dotyczący lewostronny z ulicy Pełczyńskiej do drogi wzdłuż ACW łączącej ul. Pełczyńską i Subewską jest niemożliwy do realizacji na tym etapie, ponieważ zmieniłby status projektu z przebudowy na



rozbudowę, co spowodowałoby kolizję w wielu aspektach tego zadania z obowiązującymi przepisami dla tego typu inwestycji, a konieczność uzyskania wielu odstępstw od przepisów mogłoby uniemożliwić wykonanie zadania w sposób i terminie gwarantującym pozyskanie środków na inwestycje.

- W sprawie wniosku Rady Osiedla dotyczącego budowy chodnika pomiędzy ul. Kominiarską i stacją kolejową oraz posesją nr 8 i rondem Kielara po stronie zachodniej Wydział Inżynierii Miejskiej, z uwagi na bezpożądane sprowadzenie linii kolejowej, a więc brak perspektyw co do rozwoju załadunku, uważa przyjęte rozwiązanie z odcinkami chodnika przy zabudowie, przystankach i dojazdach do przejść dla pieszych za wystarczające na tym etapie.
- W kwestii postulowanej przez Radę Osiedla przebudowy polegającej na wydzieleniu dróg dla rowerów oraz bezpiecznych przejść dla pieszych między ul. Kminkową a Kominiarską, aby dostosować ten fragment ul. Pełczyńskiej do standardów rozwiązań zapewniających bezpieczeństwo pieszych i rowerzystów przyjętych na odcinkach objętych przebudową ulic w ciągu drogi wojewódzkiej nr 342 wyjątkowo, że po zakończeniu czynności odbiorowych Wrocławskie Inwestycje zdecyduje o spracowaniu projektu. Jeśli tylko będzie to możliwe spółka WI będzie dążyć do wspólnej realizacji tego zakresu z całą przebudową.**


Na tym notatkę zakończono.

Notatkę sporządził

Wojciech Kaim

Imię i nazwisko	Podpis	Data
Wojciech Kaim	[Podpis]	25.09.2017
[Inne imię]	[Podpis]	[Data]
[Inne imię]	[Podpis]	[Data]
[Inne imię]	[Podpis]	[Data]
[Inne imię]	[Podpis]	[Data]
[Inne imię]	[Podpis]	[Data]

Departament Infrastruktury i Gospodarki



Rada Osiedla Lipa Piotrowska  
ul. Tymiankowa 3  
51-180 Wrocław

Wrocław, 05.05.2017 r.

WIH-19.3941.01.2017.A8D  
000356142017/W

Dotyczy: przebudowy ul. Pełczyńskiej

W odpowiedzi na Państwa pismo z dnia 5 kwietnia br. w sprawie zakresu przebudowy ul. Pełczyńskiej na odcinku od ul. Kminkowej do ul. Kominiarskiej w formule, że realizowana będzie modernizacja ulicy wynika z inwestycji MPWK i swoim zakresem obejmującą modernizację nawierzchni jezdni w istniejących kręgiach, budowę chodników po ruszach rozkopanych oraz budowę nowych na części długości ww. odcinka drogi.

**Dotyczy odcinki chodników i w ramach możliwości ścieżki rowerowej na odcinku od ul. Kminkowej do nr 153 od strony wschodniej, a od strony zachodniej do ul. Parzowej oraz od ul. Szczepkowej do ul. Kominiarskiej zostaną ujęte w opracowywanej obecnie przez Firmę Projektową WAREKI Sp. z o.o. dokumentacji projektowej.**

Projektant proponuje również odcinek oświetlenia realizowany i zaprojektowany dostatkowych rozwiązań dla ruchu pieszoego i rowerowego, które odcinek ulicy, tak aby zapewnić mieszkańcom wygodę przemieszczania się pieszo i rowerem.

Opracowywana dokumentacja przewiduje również budowę dodatkowego pasa do skrytu w przelocie z ul. Pełczyńskiej przy rondel skwiera.

Nagrodzono linko strategiczne nie są własnością Miasta. W ramach prac projektowych wykonanych dla Zakładów Energetycznych, w odpowiedzi otrzymaliśmy informację o braku planów inwestycyjnych odnośnie składowania sieci, natomiast sprawy odwoławcze wyszczególnione zostały na spotaniu.

*[Podpis]*

Otrzymał:

- Adresat
- Barbara Pruszkiewiczówna-Robolowa
- Beata G. Partycypacja Społeczna
- Barbara Pruszkiewiczówna-Robolowa
- WI-ak

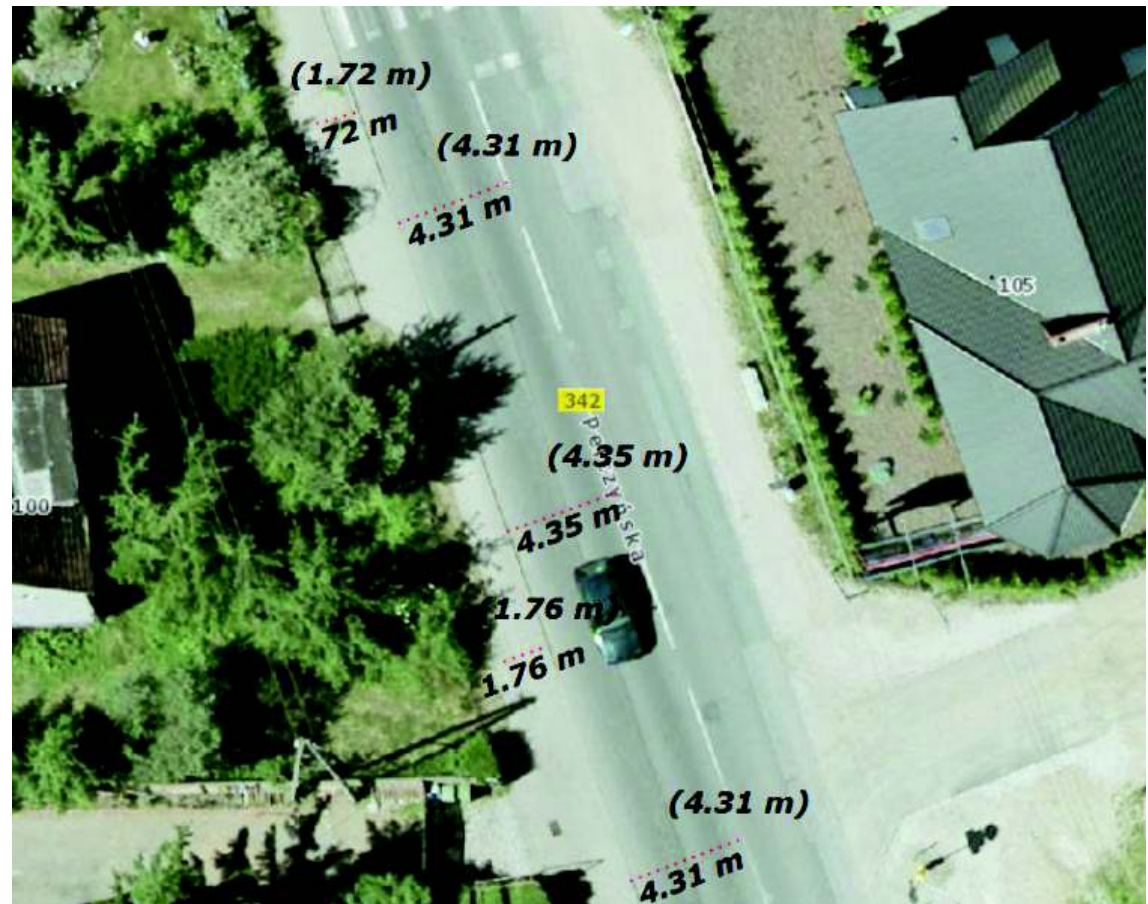
ul. Świdnicka 20, 51-602 Wrocław  
 tel. +48 71 71 33 41, +48 71 71 33 26  
 biuro@wroclaw.pl  
 www.wroclaw.pl



## 5. Przebudowa ul. Pełczyńskiej

Odcinek ul. Pełczyńskiej między ul. Tymiankową i ul. Kominiarską – szer. pasa drogowego jest wystarczająca, aby zrobić przejścia dla pieszych z azylami i ciągi pieszo-rowerowe

Mapa na podstawie SIP Wrocław – szer. jednego pasa jezdni i chodnika ul. Pełczyńska na odcinku między ul. Kominiarską a ul. Szczawiową



## 5. Przebudowa ul. Pełczyńskiej



Wymiana starych lamp i zastąpienie napowietrznych linii energetycznych liniami podziemnymi ma znaczenie nie tylko estetyczne, linie energetyczne kolidują z drzewami, a słupy stanowią barierę na chodnikach

## 5. Przebudowa ul. Pełczyńskiej

Rowy melioracyjne wzdłuż jezdni na ul. Pełczyńskiej na odcinku od ul. Kminkowej do ul. Perzowej.

Na terenie zabudowanym nie zaprojektowano pierwotnie chodnika – deklaracja DIT z 21.01.2019 r., że chodniki będą tu wybudowane.



## 6. Trasa Obornicka

Wybudowanie Trasy Obornickiej jest konieczne, aby zapobiec paraliżowi komunikacyjnemu w tej części Wrocławia, związanemu z dalszą rozbudową Zespołu Urbanistycznego Kminkowa, okolicznych osiedli oraz podwrocławskich miejscowości poprzez odciążenie ul. Pełczyńskiej z ruchu tranzytowego z kierunku Obornik Śląskich



## 7. WBO

Utworzenie przestrzeni publicznej dla mieszkańców osiedla poprzez kompleksowe zagospodarowanie terenu należącego do miasta u zbiegu ul. Tymiankowej i Cynamonowej (działki 3/4, 3/7 i 3/8 AR\_5 obręb Lipa Piotrowska)

Udało się zrealizować projekty WBO z edycji 2017 i 2015 - **potrzeba ustanowienia zarządcy dla „Strefy Rekreacji Tymiankowa”**

Wniosek o przystąpienie do programu Trenera Osiedlowego i Trenera Senioralnego



Działka 3/8 została przekazana przez  
Miasto pod budowę przedszkola

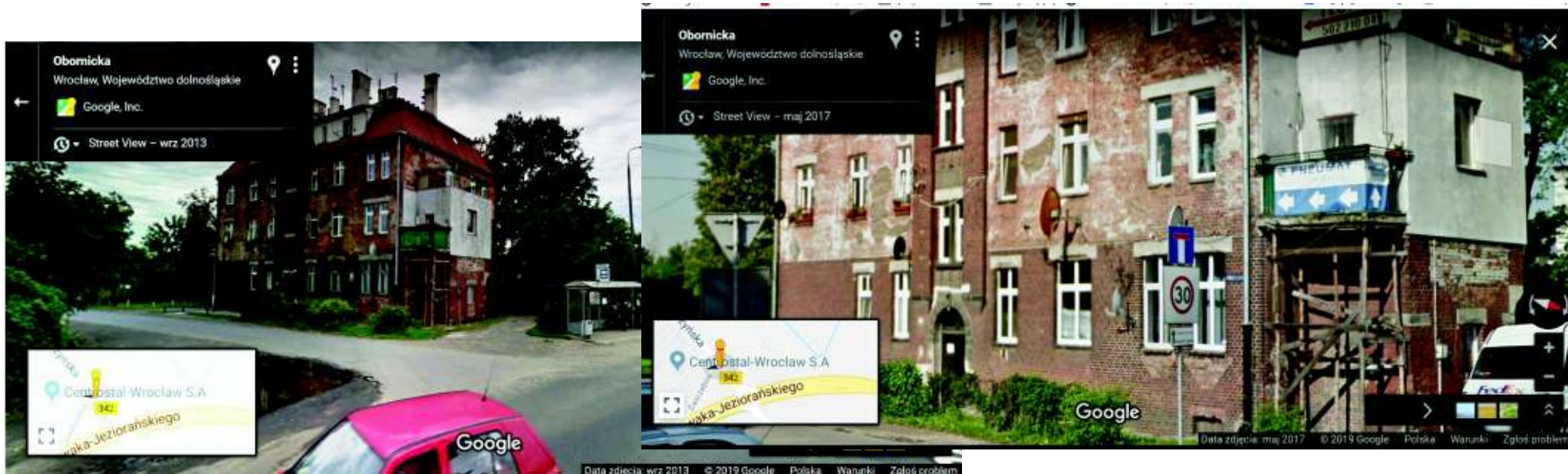
## 8. Biblioteka

Postulat poszerzenia działalności filii Miejskiej Biblioteki Publicznej przy ul. Tymiankowej 3, aby powstało centrum kultury i aktywności lokalnej z cyklicznymi zajęciami m.in. dla dzieci oraz seniorów

Wniosek Rady Osiedla o zwiększenie dostępności biblioteki czynnej jedynie przez 3 dni do 5 dni w tygodniu



## 9. Remont budynków komunalnych przy ul. Pełczyńskiej i ul. Ćwiczebnej



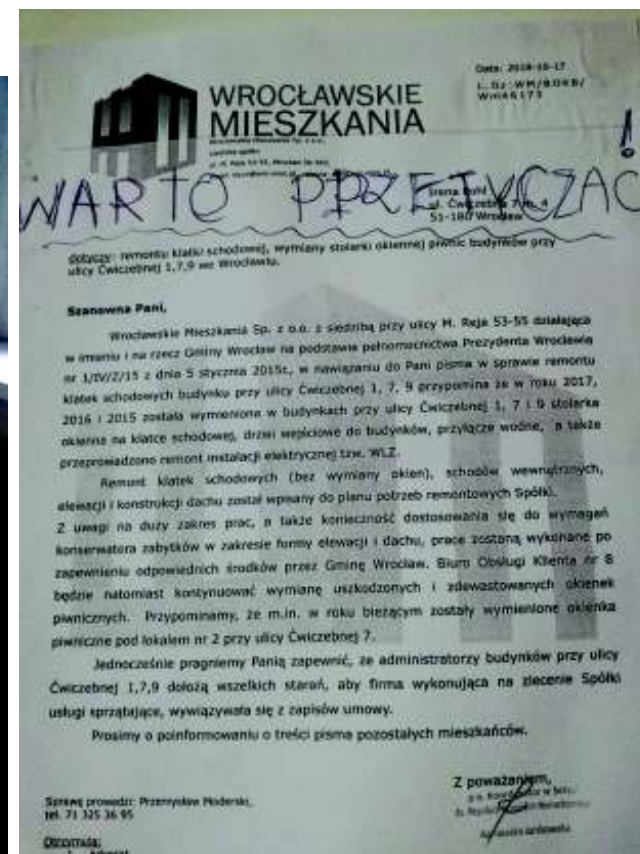
Ul. Ćwiczebna 7-9



## 9. Remont budynków komunalnych przy ul. Pełczyńskiej i ul. Ćwiczebnej



Ul. Ćwiczebna 7-9





## 9. Remont budynków komunalnych przy ul. Pełczyńskiej i ul. Ćwiczebnej

Ul. Pełczyńska 140



## 10. Rozwiązanie problemu braku ogólnodostępnych miejsc parkingowych przy nowo budowanych inwestycjach

- Zajmowanie przez parkujące samochody całych pasów jezdni i chodników. Problem z nieprawidłowo zaparkowanymi samochodami, np. na łukach, przejściach dla pieszych – zagrożenie dla pieszych i kierowców
- Konieczność projektowania ogólnodostępnych miejsc parkingowych, zwłaszcza przy budynkach z punktami usługowymi, brak miejsc dla osób z niepełnosprawnościami
- Nawet niewielkie korekty projektów zabudowy mieszkaniowej i drogowych mogłyby znacznie poprawić sytuację
- Wniosek Rady Osiedla o zorganizowanie „okrągłego stołu” z udziałem urzędników i deweloperów



# 10. Rozwiązanie problemu braku ogólnodostępnych miejsc parkingowych przy nowo budowanych inwestycjach

Departament Zrównoważonego Rozwoju

Urząd Miejski Wrocławia



00022694/2018/W

**Pani**  
**Elżbieta Caglieta**  
Przewodnicząca Rady Osiedla Lipa Piotrowska  
Ul. Tymiańkowa 3  
51-180 Wrocław

Wrocław, 2018-03-13

Sygnatura sprawy: DPA-720-4-2018  
Numer ewidencyjny planu: 00022694/2018/W  
Dotyczy: konsultacje w sprawie parkowania na Osiedlu Lipa Piotrowska

Szanowna Pani,

W odpowiedzi na Pani pismo na wstępie pragnę odnieść się do sytuacji przedstawionej w Pani piśmie i podkreślić, że zapewnienie niezbędnej przestrzeni postojowej jest obowiązkiem posiadacza pojazdu, a nie władz publicznych. Przyjęty na Planie osiedla wskaźnik 1,5 miejsca postojowego na mieszkanie należy do bardzo wysokich i podnoszenie go byłoby sprzeczne z zasadami kształtowania współczesnych miast. Każde bowiem miejsce postojowe wymaga ok. 15 m<sup>2</sup> powierzchni, do czego należy doliczyć 10 m<sup>2</sup> przestrzeni manewrowej – łącznie policzyć, że już teraz dla każdego mieszkańca niezbędne byłoby ponad 35 m<sup>2</sup> terenu pod lub wokół budynku przeznaczone dla samochodu. To osna przestrzeń, która mogłaby być wykorzystana na inne funkcje związane z osiedlem.

Trzeba podkreślić też, że wymagając wysokich współczynników miejsc postojowych dla aut, na dzień dzisiejszy skądamy mieszkańcom nowych osiedli na korzystanie z samochodów, a jednocześnie ponosimy wysokie koszty po stronie publicznej, prywatnej, społecznej i środowiskowej. Z tego powodu dyspozycje przestrzenne dla terenów inwestycyjnych zmierzają w przeciwnym kierunku: nie zwiększania wskaźnika miejsc postojowych i pozostawienia inwestorowi swobody w określeniu ilości miejsc postojowych, w zależności od potrzeb i możliwości nabywców nieruchomości. Warunkiem funkcjonowania tego modelu jest właściwa informacja oraz spekulowanie praw i obowiązków poszczególnych stron. Posiadanie samochodu musi się wiązać z odpowiedzialnością nie tylko za jego użytkowanie,

Biurowo Zrównoważony Miejski  
ul. Tymiańska 3, 51-180 Wrocław  
tel. +48 71 77 76 15  
fax +48 71 77 76 42  
biuro@um.wroclaw.pl  
www.wroclaw.pl

ale także za zapewnienie dla niego miejsca postojego. Nie należy jednak tego obowiązku przenosić na szerszą społeczność.

Dość często – także na Planie Osiedla – zgłaszane są nam sytuacje, gdy budynki dysponują niewykorzystaną przestrzenią parkingową, a mimo to mieszkańcy parkują na terenach publicznych. Na taką sytuację zwraca też uwagę mieszkaniec osiedla we wniosku o zakaz zatrzymywania się, który zapoczątkował przedmiotową sprawę. Jest to jednak kwestia organizacyjna do rozstrzygnięcia pomiędzy członkami danej wspólnoty lub spółdzielni, a zarządcą obiektu. To Państwo są stroną w tej sprawie jako bezpośredni reprezentanci interesów mieszkańców.

Dlatego też wniosek o zwołanie spotkania lub cyklu spotkań na zasadzie „okrągłego stołu” dotyczącego problemu związanego z parkowaniem na Osiedlu Lipa Piotrowska nie wydaje się uzasadniony i mogący doprowadzić do zmiany obecnej sytuacji. Decyzje i kompetencje – miasta w tym zakresie wynikają bowiem z takich dokumentów jak: Studium uwarunkowań i kierunków rozwoju przestrzennego Wrocławia, miejscowe plany zagospodarowania przestrzennego, Wrocławski polityka mobilności czy inne obowiązujące regulacje, które zostały przyjęte przez Radę Miejską Wrocławia. Ich uchwalenie każdorazowo poprzedzone jest procesem konsultacji społecznych lub dyskusji publicznych. W tym kontekście nie uważałem uzasadnienia do prowadzenia kolejnego procesu konsultacyjnego, jeśli jego ustalenia byłyby rozbieżne z ustaleniami poczynionymi w przyjętych dokumentach. Opisano sytuacja na osiedlu dotyczy decyzji i polityki prowadzonej przez osoby oraz podmioty prywatne, zgodnie ze swoim interesem, możliwościami i uwarunkowaniami.

Jednocześnie chcę przypomnieć o istniejących i planowanych działaniach Miasta na rzecz osiedla Lipa Piotrowska – działaniach kreowanych w oparciu o ideę zrównoważonej mobilności, czyli nastawioną nie na samochody, a na transport publiczny, rowery i ruch pieszy.

- Na osiedlu powstała nowa pętla autobusowa
- W styczniu br. uruchomiona została nowa linia autobusowa nr 111, która bardzo pozytywnie odbierana jest przez użytkowników. Dzięki niej można z nowej pętli na osiedlu Cynamonowym, przez ul. Osobniczą, Zachodnie Śródmieście, pl. Bema i dotrzeć się wygodnie do Ronda Reagana. Autobus zatrzymuje się w ważnych miejscach przesiadkowych – najpierw przy przystanku Wrocław Osobowice, potem na ul. Bałtyckiej umożliwiając przesiadkę na tramwaj, „baccy” o węzł przesiadkowy Broniewskiego, na którym krzyżuje się wiele linii tramwajowych i autobusowych. Należy tu dodać, że na Pani wniosek – po 2 tygodniach funkcjonowania linii – uruchomiony został dodatkowy poranny kurs, a także jeden kurs nocny. W tej chwili Wydział Transportu pracuje nad propozycją nocnej obsługi osiedla.
- Zgodnie z deklaracjami miasta w bieżącym roku przygotowujemy jest zakres rozwoju systemu Wrocławskiego Roweru Miejskiego, w ramach którego uruchomienie zostały właśnie konsultacje społeczne – w ramach konsultacji mieszkańcy mogą zgłaszać swoje propozycje dla usytuowania kolejnych stacji, więcej szczegółów na stronie: <https://www.wroclaw.pl/rozmawia/wroclawski-rower-miejski-w-rozbudowie>
- Parking P&R przy przystanku Wrocław Osobowice otrzymał dofinansowanie z ZIT – zapisany jest w grupie zadań do Etapu II – po 2018, ale do 2020. Inwe-

stycja ta jest przygotowywana, ale w większości uzależniona od uzyskania terenów obecnie nie należących do Miasta Wrocław tylko do PKP lub do ANR.

- Projekt przebudowy ciągu drogi wojewódzkiej 342 jest w końcowej fazie opracowania. Rozpoczęcie realizacji ulicy planuje się w 2019/2020. Projekt przewiduje poprawę funkcjonowania ulicy, szczególnie dla zamierzających się pieszo i rowerem.

Jeśli, niezależnie od powyższych wyjaśnień, uzna Pani nadal za zasadne spotkanie w celu omówienia tematów leżących w zakresie kompetencji naszego Biura, deklaruję swoją gotowość rozmowy i proszę o kontakt z Sekretariatem w celu uzgodnienia terminu.

Jednocześnie muszę zaznaczyć, że reprezentowanie Osiedla wobec organów i jednostek organizacyjnych Miasta, zgodnie z Parafstwem Statutem (par. 23, ust. 3), jest wyłączną kompetencją Przewodniczącego Zarządu Osiedla. Dlatego niniejszą odpowiedzialnością udziela Pani Przewodniczącej, nie jako reprezentantce samorządowej jednostki pomocniczej Miasta Wrocławia, lecz osobie prywatnie pełniącej określony funkcję społeczną.

Z poważaniem,

Dyrektor Departamentu  
Katarzyna Kuziołko-Podgórska

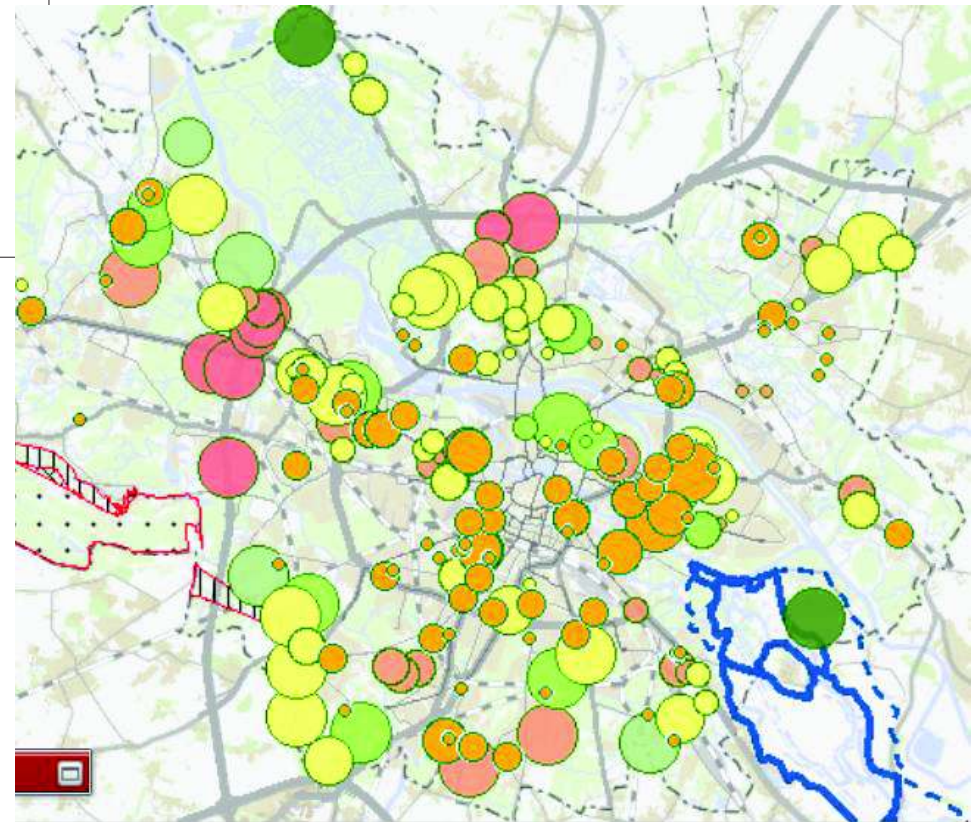
- Do wiadomości:
1. Biuro Percepcji Społecznej UMW, ul. G. Zapolskiej 4
  2. Wydział Transportu UM, ul. G. Zapolskiej 4
  3. Wydział Inżynierii Miejskiej, ul. G. Zapolskiej 4

Strona 2/12

# 11. Park osiedlowy

Parki według dzielnic na 2003 rok[3]			
dzielnica	ludność	powierzchnia [ha]	powierzchnia parków [ha]
<a href="#">Stare Misto</a>	59 197	680	14,38
<a href="#">Śródmieście</a>	129 871	1 600	134,03
<a href="#">Krzyki</a>	166 230	5 430	118,00
<a href="#">Fabryczna</a>	194 794	11 890	165,16
<a href="#">Psie Pole</a>	88 367	9 770	11,77

Źródło: Wikipedia



Nasadzenia – SIP Wrocław

Nasza część Wrocławia – „czarna dziura”  
w planach dotyczących zieleni

# 11. Park osiedlowy

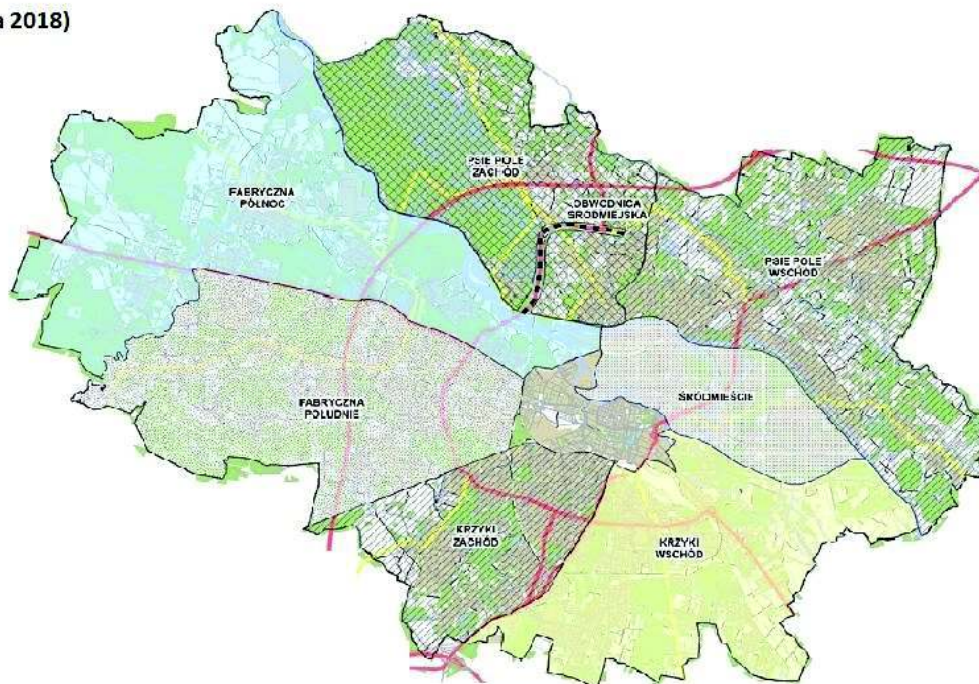
## Zamówienia ZZM (wiosna 2016 - wiosna 2018)

Kwoty na dzielnice (nasadzenia):

Stare Miasto	350346,46 zł
Śródmieście	641323,93 zł
Fabryczna	820793,22 zł
Krzyki	892641,16 zł
Psie Pole	291153,48 zł

Posadzone drzewa:

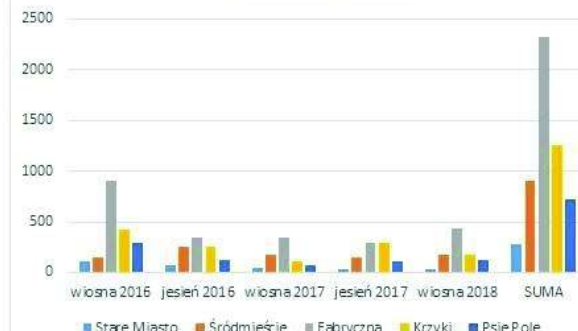
Stare Miasto	287
Śródmieście	903
Fabryczna	2327
Krzyki	1257
Psie Pole	719



Kwoty na zakup materiału roślinnego (bez WBO)



Drzewa (bez WBO)



# 11. Park osiedlowy



Jedyna na osiedlu działka miejska pod zieleń parkową o szer. 20 m z wykopanym w 2017 r. rowem odwadniającym ulicę, pomimo dostępności wielu innych alternatywnych rozwiązań

**KATALOG DOBRYCH PRAKTYK** ZASADY ZRÓWNOWAŻONEGO GOSPODAROWANIA WODAMI OPADOWYMI pochodzącymi z nawierzchni pasów drogowych



WROCLAW 2017

**Zamawiający:**



Opracowanie wykonano za zamówienie Gminy Wrocław  
Pełna nazwa katalogu:

**Katalog dobrych praktyk – zasady zrównoważonego gospodarstwa wodami opadającymi pochodzącymi z nawierzchni pasów drogowych**

**Partnerzy organizatorzy:**  
Wydział Inżynierii Miejskiej  
ul. Ś. Ząpskiej 6, 50-812 Wrocław  
IV piętro, pok. 436-438  
tel: +48 71 777 71 12, fax: +48 71 777 70 76  
e-mail: wmg@wm.wroclaw.pl

**Autorzy opracowania:**



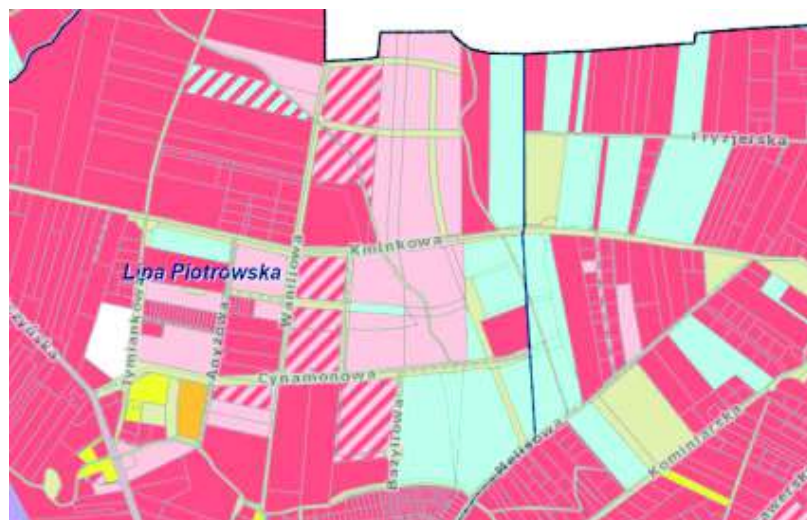
**UNIwersYTET PRZYRODNICZY WE WROCLAWIU**

 Dr hab. Krzysztof Lebaś Kierownik Zakładu Inżynierii Wodnej	 Dr hab. Inga Kierownik Zakładu Inżynierii Wodnej	 Dr hab. Justyna Kierownik Zakładu Inżynierii Wodnej
 Dr inż. Karolina Kierownik Zakładu Inżynierii Wodnej	 Dr inż. Henryk Kierownik Zakładu Inżynierii Wodnej	 Dr inż. Michał Kierownik Zakładu Inżynierii Wodnej
 Dr inż. Jacek Kierownik Zakładu Inżynierii Wodnej		

Redakcja i korekta tekstu: mgr inż. Andrzej Zięczak

WROCLAW 2017

## 11. Park osiedlowy



Rada Osiedla wystąpiła z wnioskiem do Prezydenta Wrocławia o przejęcie działek od Skarbu Państwa na pograniczu z osiedlem Widawa i utworzenie na nich parku



## Planowanie przestrzenne a rzeczywistość



Osiedle Cynamonowe - maksymalne zagęszczenie przestrzeni



# Planowanie przestrzenne a rzeczywistość



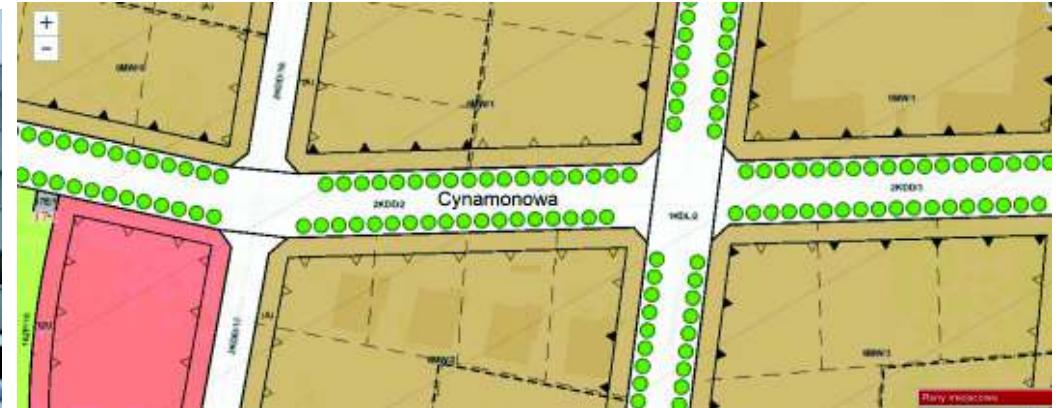
Osiedle Tymiankowa – Domax Development



wycięto dla gęstej zabudowy nawet drzewa rosnące na granicy działki, chociaż na wizualizacjach jest w tym miejscu zieleń

# Planowanie przestrzenne a rzeczywistość

Nieprzestrzeganie zapisów MPZP – problem z utworzeniem obowiązkowych szpalerów drzew z powodu niewłaściwego położenia sieci przy nowej zabudowie



Drzewa posadzone w ramach akcji „Zazieleniamy 100 ulic na 100-lecie Niepodległości” musiały być przesadzone w inne miejsce



---

Dziękujemy za uwagę!